



Pulsar e tripleDAT

[Torna Al Sommario Principale](#)

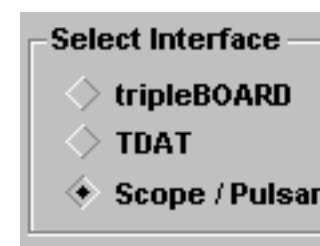
Questo capitolo spiega come usare Pulsar col nostro programma di HDR (registrazione su hard disk) tripleDAT, e include una descrizione delle impostazioni necessarie in entrambi i programmi.

Per Iniziare

Assicuratevi che la frequenza di campionamento che avete selezionato in Pulsar (in Sample Rate Settings) sia la stessa impostata in tripleDAT.

Come per altri programmi audio, che usano i drivers ASIO o MME di Pulsar, l'uso di tripleDAT con Pulsar richiede il caricamento di moduli speciali nel progetto di Pulsar. Questi moduli rappresentano ingressi e uscite logici del programma tripleDAT. Sono chiamati **tripleDAT Source** e **tripleDAT Dest** e si trovano nella cartella *..\ Pulsar\ Devices\ Windows Devices*.

Aggiungete questi due moduli al vostro progetto Pulsar, e poi avviate tripleDAT. In tripleDAT, aprite il riquadro di dialogo Audio Settings. In Select Interface, selezionate l'opzione **Scope/Pulsar**.

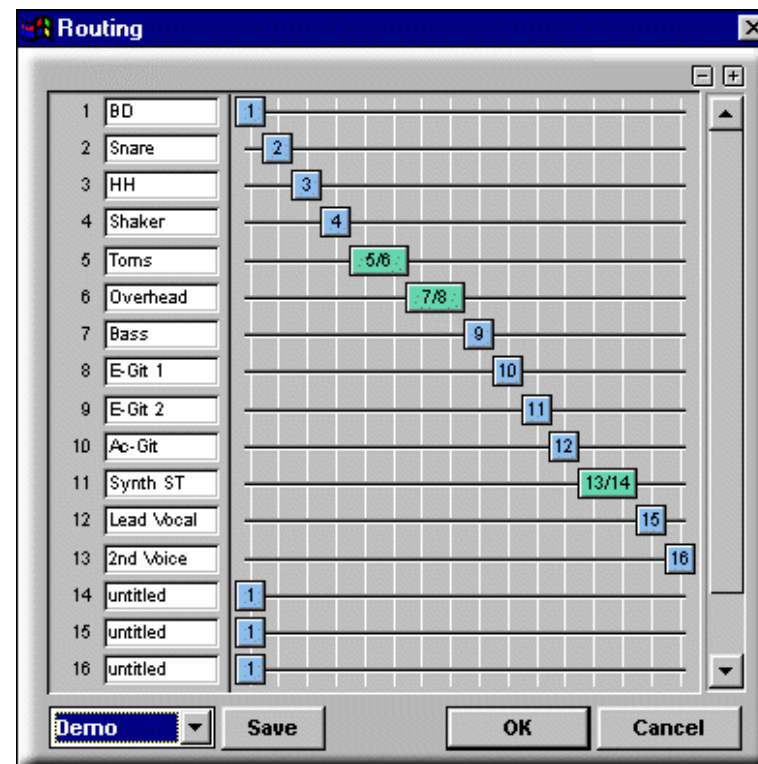


Assegnare i canali in uscita per la riproduzione

tripleDAT offre sedici uscite virtuali. Vi sono varie possibilità per assegnare le tracce Arranger a queste uscite, inclusa, naturalmente, l'assegnazione di più tracce ad una singola uscita. Vi sono anche alcuni metodi per effettuare queste assegnazioni:

a) Nel riquadro di dialogo Routing Setup:

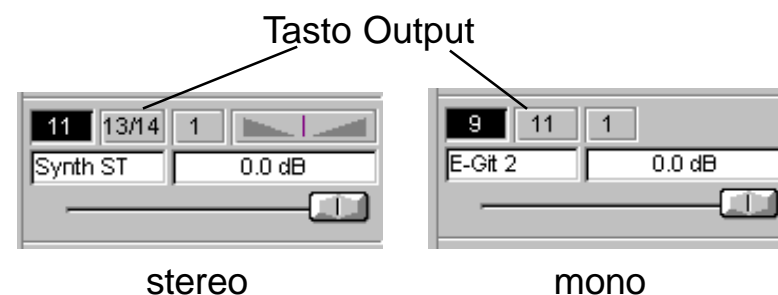
In questo riquadro di dialogo (che si trova nel menu Options), impostate il cursore di ogni traccia Arranger sull'uscita desiderata. Potete selezionare mono e stereo per una traccia con un doppio-click sul suo cursore.



Impostazioni del
Routing

b) Nel menu Arranger track:

Cliccate col tasto destro del mouse sul tasto Output di qualsiasi Arranger track per aprire il suo menu contestuale, dove potete selezionare l'uscita desiderata per la traccia. Se la traccia è impostata come traccia mono, potete selezionare le uscite *Scope 1 – Scope 16*. Se la traccia è stereo, potete selezionare le coppie di uscite *Scope 1/2 – Scope 15/16*.



c) Nel Track Mixer:

L'assegnazione dell'uscita per qualsiasi traccia può essere incrementata semplicemente cliccando sul tasto dell'assegnazione dell'uscita nei controlli del canale del mixer della traccia desiderata. L'impostazione mono/stereo di una traccia viene eseguita nel menu Arranger track.

Le tracce Arranger vengono riprodotte tramite le uscite specificate dalle impostazioni sopradescritte. In Pulsar, questi segnali in uscita appaiono sulle uscite dal numero corrispondente del **modulo** tripleDAT Source.

Collegate le uscite di questo modulo nel solito modo a un mixer di Pulsar o al modulo di un'uscita fisica di Pulsar (per esempio, Pulsar ADAT Dest, per indirizzare i segnali delle tracce direttamente ad un'interfaccia A16).



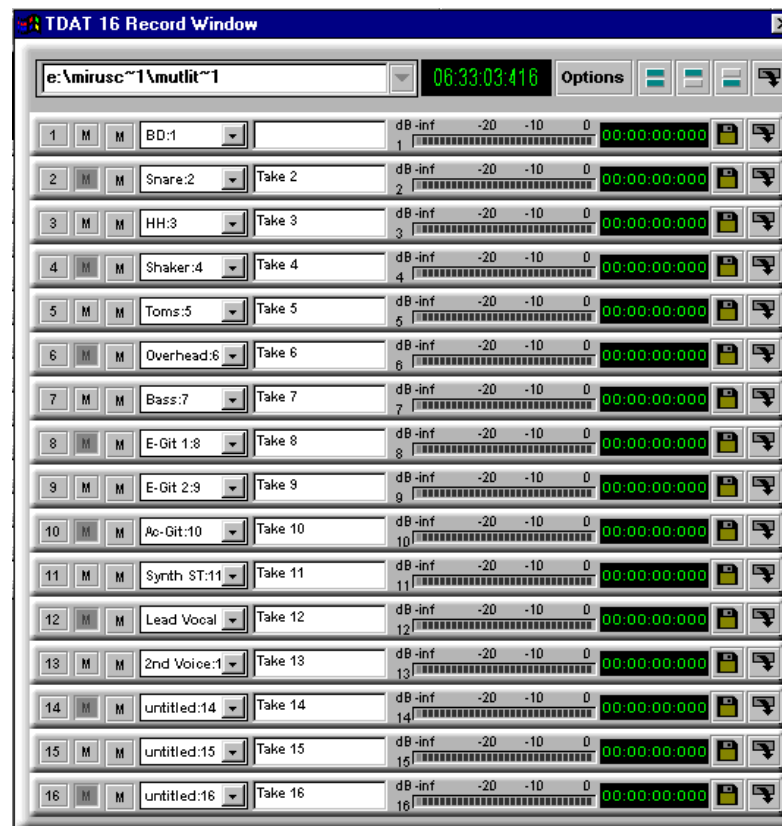
Tasto Output

Registrazione

Gli ingressi di tripleDAT sono rappresentati in Pulsar dal modulo tripleDAT Dest. Effettuate i collegamenti in Pulsar così che i segnali vengano immessi in questi ingressi nel modo desiderato (per esempio, da Pulsar ADAT Source a tripleDAT Dest).

Per registrare tramite l'hardware di Pulsar, aprite il riquadro di dialogo tripleDAT Record cliccando sul tasto Record. Qui potete, tra l'altro, attivare qualsiasi tra i sedici canali di ingresso per la registrazione e assegnarli a una traccia Arranger.

Per una descrizione dettagliata di questo riquadro di dialogo e delle sue opzioni, fate riferimento al Manuale di tripleDAT o al sistema di Aiuti incorporato.



tripleDAT Remote

Questo riquadro può essere aperto con un doppio click sul modulo tripleDAT Source, o tramite il menu contestuale del modulo (click col tasto destro). Permette di controllare a distanza le funzioni di trasporto di tripleDAT: Play, Stop e Pause dall'interno di Pulsar.

Sincronizzazione

tripleDAT come MTC Master

Tutte le impostazioni per la sincronizzazione di tripleDAT a un'altra sorgente audio (come un ADAT o un altro sequencer) vengono eseguite in Pulsar. Il riquadro tripleDAT Synchronization che potreste aver usato con tripleBOARD non è accessibile.

I sequencer software possono essere sincronizzati a tripleDAT usando il MIDI Time Code (MTC). Per far questo, collegate l'uscita MIDI del modulo tripleDAT Source al modulo Sequencer Midi Dest per indirizzare l'uscita del MTC dal tripleDAT al sequencer.

Selezionate il frame rate desiderato tra le opzioni disponibili (24, 25, 29.97 e 30 fps, le ultime due facoltativamente in formato drop-frame).



Impostate il vostro sequencer affinché si sincronizzi come slave al MTC in ingresso nel formato selezionato (cioè, frame rate) da Pulsar. Fate riferimento alla documentazione del vostro sequencer se necessario.

Ora, quando avviate tripleDAT, il sequencer si sincronizza automaticamente.

Se necessario, potete anche specificare un offset (ore:minuti:secondi:frames) nel campo corrispondente nel riquadro di dialogo di Pulsar tripleDAT Remote.

tripleDAT come MTC Slave

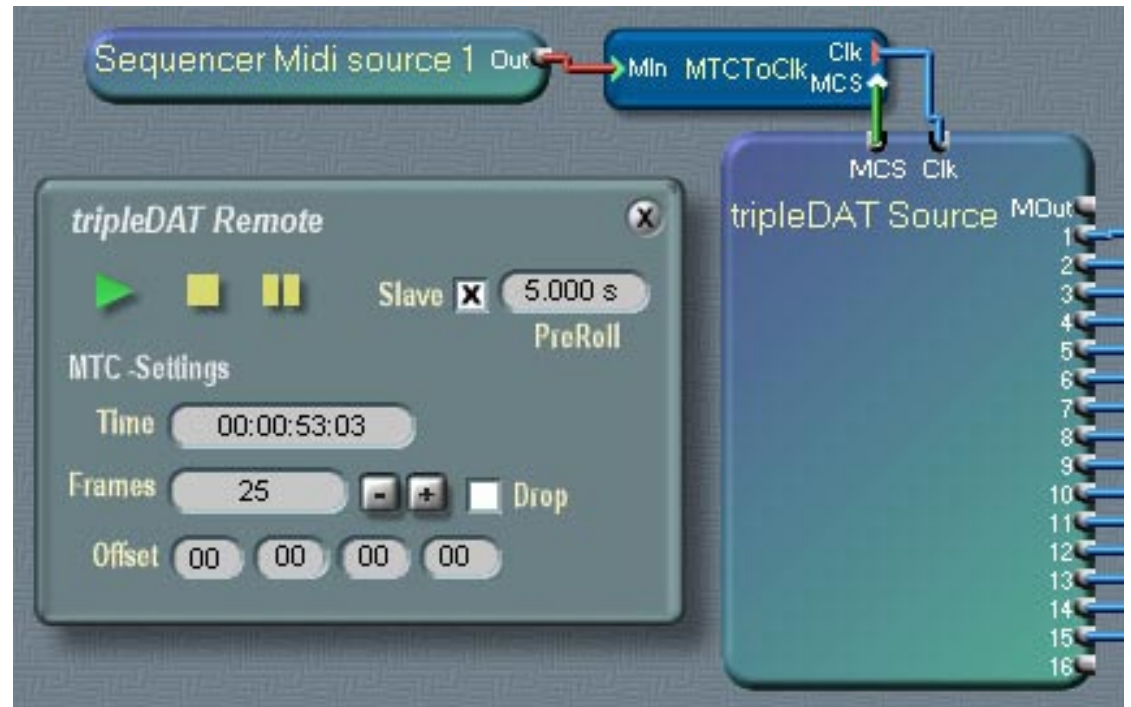
tripleDAT può essere sincronizzato ad una sorgente di MTC come un sequencer software che usa il MIDI Time Code (MTC).

Aggiungete il modulo MTCToClk al vostro progetto Pulsar e collegate i suoi pads MCS (Motion Control Signal) e Clk (Clock) ai pads corrispondenti sul modulo tripleDAT Source.

Collegate la sorgente di MTC (per esempio Sequencer MIDI source o Pulsar MIDI source) all'ingresso MIDI del modulo MTCToClk per indirizzare l'uscita MTC a tripleDAT.

Selezionate il frame rate desiderato tra le opzioni disponibili (24, 25, 29.97 e 30 fps, le ultime due facoltativamente in formato drop-frame). Deve corrispondere al formato MTC trasmesso dal sequencer.

Nel riquadro tripleDAT Remote, attivate l'opzione Slave. Quando viene avviato il sequencer, tripleDAT ora si sincronizza e segue la sorgente, dopo il tempo di PreRoll specificato.



Sincronizzazione a un ADAT

Una sincronizzazione precisa di tripleDAT a un ADAT è possibile tramite la Sync Plate opzionale di Pulsar, che è rappresentata in Pulsar dal modulo Syncplate Source.

Aggiungete questo modulo al vostro progetto di Pulsar e collegate i suoi pads MCS (Motion Control Signal) e Clk (Clock) ai pads corrispondenti sul modulo tripleDAT Source.

Nel riquadro tripleDAT Remote, attivate l'opzione Slave. Quando viene avviato l'ADAT, tripleDAT si sincronizza all'ADAT e lo segue, dopo il tempo di PreRoll specificato.

Per sincronizzare un sequencer software aggiuntivo allo stesso ADAT, collegate l'uscita MIDI del modulo Syncplate Source al modulo Sequencer Midi Dest e configurate il sequencer di conseguenza.

